

## Potres 1. novembra 2015 na Gorjancih

Potres z največjimi učinki v Sloveniji v zadnjem desetletju se je zgodil 1. novembra 2015 ob 8. uri in 52 minut po lokalnem času (07:52 po UTC). Nadžarišče potresa je bilo na Gorjancih, približno 3 kilometre jugovzhodno od Cerklj ob Krki, v globini 6 kilometrov. Magnituda potresa je bila 4,4, največja ocenjena intenziteta potresa pa VII EMS-98. Prebivalci so izpolnili in poslali na ARSO 3670 vprašalnikov o učinkih potresa, ki so podlaga za ocenjevanje intenzitete po naseljih. Na podlagi odgovorov smo uspeli določiti intenziteto potresa v 1024 naseljih.

Potres je na območju Gorjancev poleg preplaha povzročil tudi gmotno škodo. Zmerne konstrukcijske poškodbe in velike nekonstrukcijske poškodbe so nastale na nekaterih starejših stavbah v nadžariščnem območju. Največjo intenziteto VII EMS-98 je potres dosegel v naseljih Stojanski Vrh in Vinji Vrh, kjer so na mnogih nosilnih zidovih nastale široke in globoke razpoke, s streh pa so odpadli strešniki ter se odlomili dimniki. Stanovalci so poročali, da je omare prestavilo za 10 cm, s stene odtrgalo nosilec TV-zaslona ter dvignilo radiator z nosilcev. Manjše razpoke, odpadli večji kosi ometa, zdrs ali premik posameznih strešnikov so se zgodili celo na posameznih novejših potresno odporno grajenih objektih.

Na Dobravi ob Krki so bile na dveh objektih globoke in široke razpoke nosilnih zidov. S posameznih stavb so zdrsnili strešniki, poškodovali so se dimniki, kar je bilo značilno tudi za naselji Hrastje ob Cerkljah in Bušeča vas. V Bušeči vasi je največ poškodb nastalo na cerkvi: široke in globoke razpoke v stenah, stropu in zvoniku, odpadli strešniki ter večji kosi ometa. Na pokopališču je na več mestih počil zid, nekateri nagrobniki so se prevrnili in plošče premaknile. Zaradi praznika, dneva spomina na mrtve, je bilo v cerkvi in na pokopališču veliko ljudi, ki so poročali o težavah z ravnotežjem ob tresenju tal.

Po poročilih prebivalcev so zanemarljive ali manjše poškodbe nastale še v okrog 40 slovenskih in petih hrvaških naseljih. V številnih zidanicah so se potopili pokrovi sodov za vino. Ob cesti na Izvir je v manjšem opuščnem kamnolomu nastal podor večje količine kamenja in skal. Posamezna sporočila o zaznanju potresa so prišla iz vse Slovenije, najbolj oddaljeno celo iz 163 kilometrov oddaljenega Bovca. Na Hrvaškem so potres čutili v približno 50 km širokem obmejnem pasu od Karlovca do Varaždina, pa tudi v Pulju. V Bosni in Hercegovini so ga čutili v Prijedoru in Cazinu, v Italiji v Trstu, Gradežu in Červinjanu, v Avstriji pa v Gradcu.

Od 1. novembra do konca leta 2015 so prebivalci čutili še najmanj 31 popotresov.

Več informacij o potresu 1. novembra 2015 in popotresih na Gorjancih lahko najdete v ARSO publikaciji [Potresi v letu 2015](#).



Široke in globoke razpoke na stikih nosilnih zidov in stropa na Stojanskem Vrh  
(Makroseizmični arhiv, ARSO)



Široke in globoke razpoke nosilnih zidov na Stojanskem Vrh (Makroseizmični arhiv, ARSO)



Široke in globoke razpoke nosilnega zidu na Vinjem Vrhu (Makroseizmični arhiv ARSO)



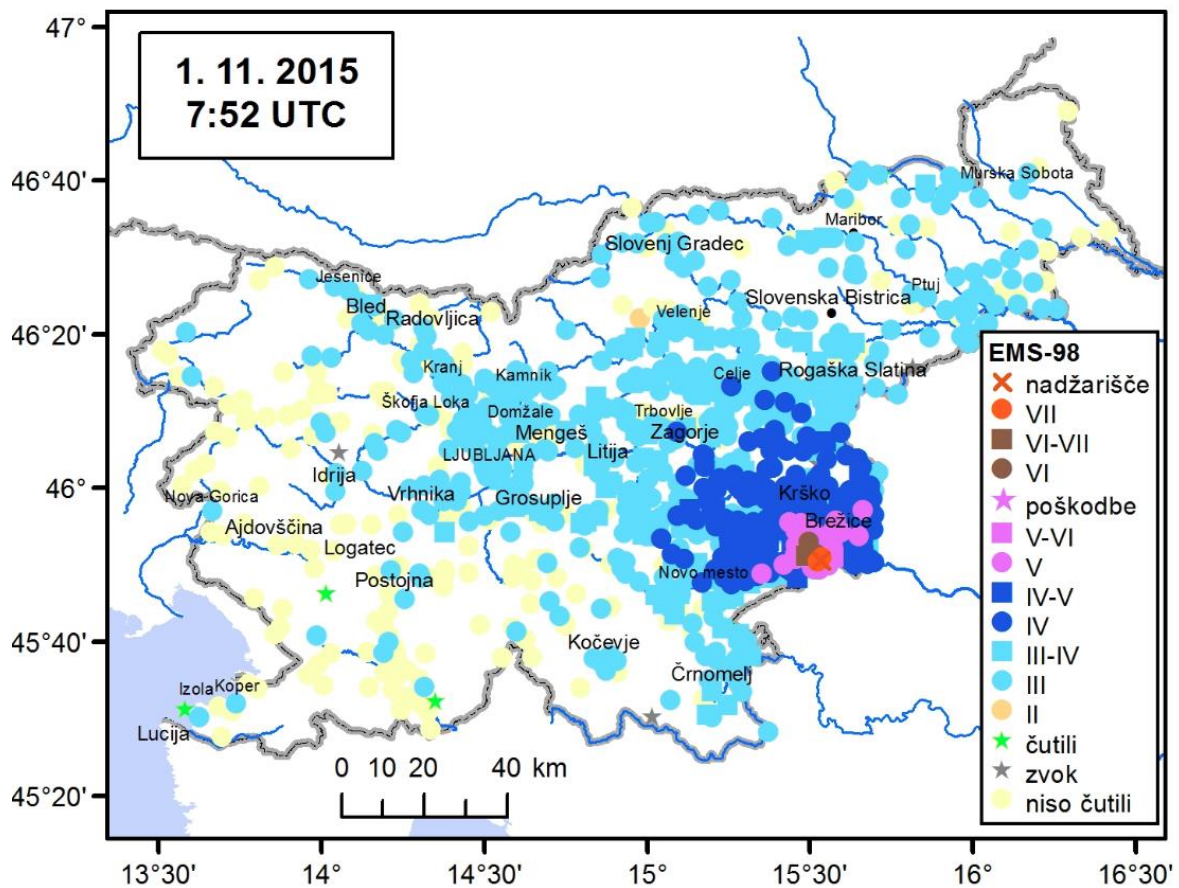
Odpadli večji kosi ometa na stropu v Vinjem Vrhu (Makroseizmični ahiv ARSO).



Globoka razpoka na zunanji strani cerkve v Bušeči vasi (Makroseizmični arhiv ARSO)



Odlom dimnika na družinski hiši, Hrastje pri Cerkljah (Makroseizmični arhiv ARSO)



Karta intenzitet (EMS-98) za potres 1. novembra 2015.